



Istruzioni di montaggio del kit ALLARME ACUSTICO

Cat. 99 99 2 210 775

**Sistema applicabile alle vetture:
MINI Countryman, Paceman (R60, R61)**



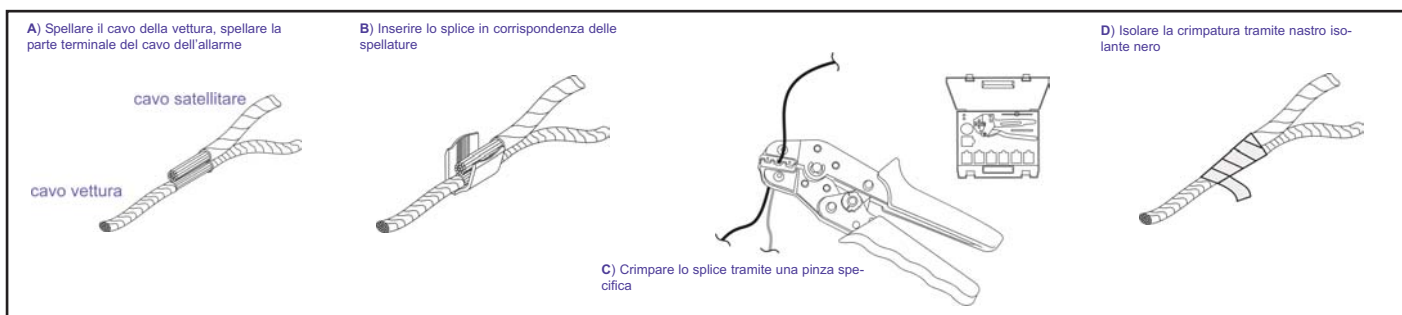
Sistema allarme acustico autoalimentato con protezione volumetrica ad ultrasuoni

Le informazioni tecniche incluse nel seguente manuale sono da ritenersi puramente indicative e l'azienda produttrice non si assume alcuna responsabilità relativamente alle stesse.

Il personale tecnico preposto all'installazione è tenuto a verificare con la dovuta diligenza e sotto la propria responsabilità le informazioni riportate a secondo il tipo di vettura (es. punti di connessione specifici del modello).

4. NORME D'INSTALLAZIONE

Per le connessioni all'impianto della vettura, è consigliato effettuare la crimpatura del filo utilizzando gli splice inseriti nel kit e isolando la giuntura tramite nastro isolante o guaina termorestringente

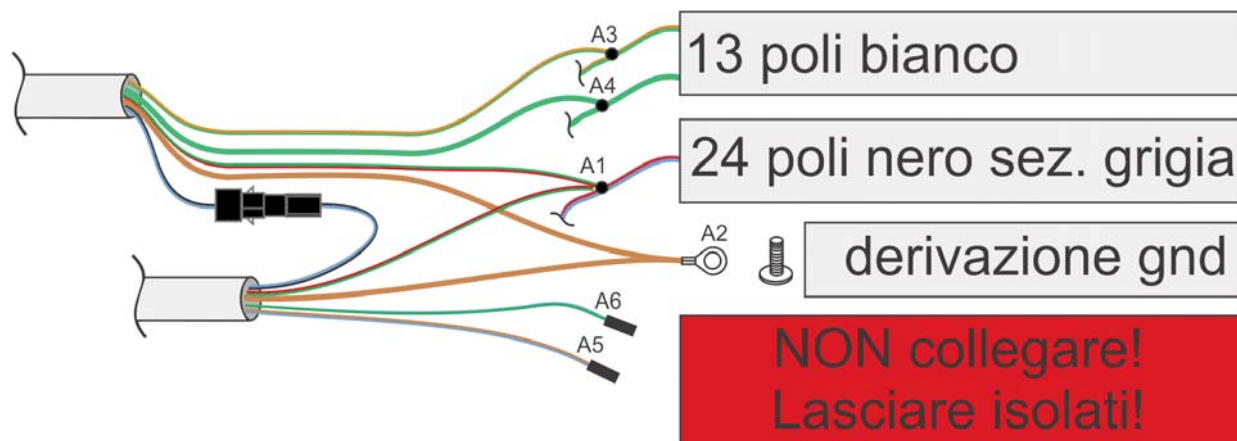


5. STESURA E COLLEGAMENTO DEL CABLAGGIO AL MODULO ZGM/FEM

Prima di procedere ai collegamenti è opportuno scollegare la batteria della vettura.

- 1) Smontare la paratia plastica sottostante il passaruota lato passeggero e il supporto indicatore di direzione laterale destro. Smontare la batteria.
- 2) Stendere il cablaggio partendo dal passaruota lato passeggero zona indicatore di direzione lato passeggero, portando i cavi LED e i cavi di connessione passando attraverso il passacavo originale (**foto1**) fino ad arrivare nei pressi della scatola fusibili "JUNCTION BOX" posta a destra del cassetto portaoggetti lato passeggero. (**foto 2**)
- 3) Se la vettura non ha la funzione di START/STOP AUTOMATICO, sarà necessario stendere il cavo del pulsante cofano fino ad arrivare nei pressi della posizione predisposta sul duomo ammortizzatore lato guida. (**foto 5**)
- 4) Connettere alla prolunga il modulo GMX3.
- 5) Stendere il cavo del LED fino ad arrivare nei pressi dello strumento contagiri. (**vedi capitolo relativo**)
- 6) Individuare il connettore bianco a 13 poli della scatola fusibili "JUNCTION BOX", e collegare i cavi ROSSO/VERDE seguendo la tabella sottostante (**foto 2**)
- 7) Individuare il connettore nero a 24 poli della scatola fusibili "JUNCTION BOX", e collegare i cavi VERDE e ARANCIO/VERDE, seguendo la tabella sottostante (**foto 2**)
- 8) Connettere insieme i fili NERO/BLU. (**vedi vista generare del cablaggio pag.2**)
- 9) Individuare la derivazione di massa posta sotto il battitacco destro, allentare il dado di fissaggio derivazione e inserire i faston ad anello intestati ai fili MARRONE. (**foto 3**)

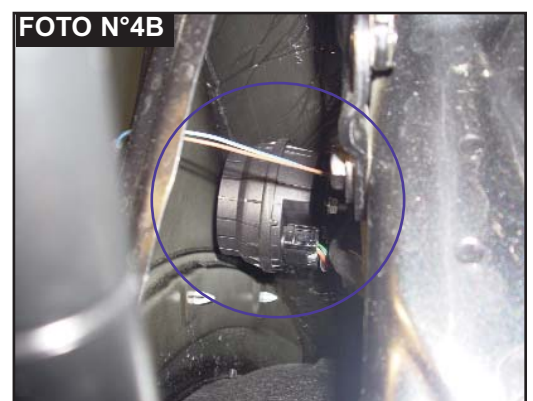
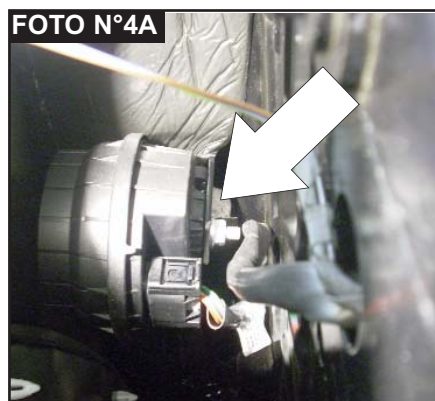
VOCE	COLORE CAVO	COLLEGAMENTO	FUNZIONE
A1	ROSSO/VERDE	Al filo ROSSO/BLU conn. BIANCO 13 poli, pos. N°10 J/B	Positivo +30
A2	MARRONE	Alla derivazione di serie sotto al battitacco lato passeggero	Negativo GND
A3	VERDE	Al filo VERDE conn. NERO sez GN 24 poli, pos. N°5 J/B	CanBus L
A4	VERDE/ARANCIO	Al filo VERDE/ARANCIO conn. NERO s.GN 24 poli, pos. N°6 J/B	CanBus H
A5	MARRONE/BLU	NON COLLEGARE	Com. Blinker
A6	BLU/VERDE	NON COLLEGARE	IN Blinker
A7	GIALLO	NON COLLEGARE	Minus US
A8	BIANCO	NON COLLEGARE	Sel. Sensibilità US
A9	GRIGIO	NON COLLEGARE	Sel. Sensibilità US
A10	ROSA	NON COLLEGARE	Sel. Sensibilità US





6. POSIZIONAMENTO E COLLEGAMENTO DELL'ALLARME

- 1) Fissare l'allarme sulla staffa nella posizione raffigurata. (foto 4)
- 2) Successivamente installare la staffa sul bullone centrale di fissaggio parafrangente all'interno dello stesso (foto 4A-4B)
- 3) Connettere il cablaggio precedentemente installato.



7. POSIZIONAMENTO E COLLEGAMENTO DEL PULSANTE COFANO Acc 99 99 2 211 219 (solo per vetture senza funzione start/stop automatico)

N.B. Le vetture con sistema **start/stop automatico** hanno installato d'origine il pulsante controllo apertura vano motore (pulsante cofano), in questo caso **non** collegare la diramazione pulsante cofano del cablaggio allarme. Fascettarlo e lasciarlo scollegato, la funzione di protezione è gestita tramite informazione su rete CAN-BUS.

Per le vetture senza funzione start/stop automatico o comunque senza la protezione pulsante cofano d'origine è necessario acquistare l'accessorio P.N. 99 99 2 211 219 e procedere come segue:

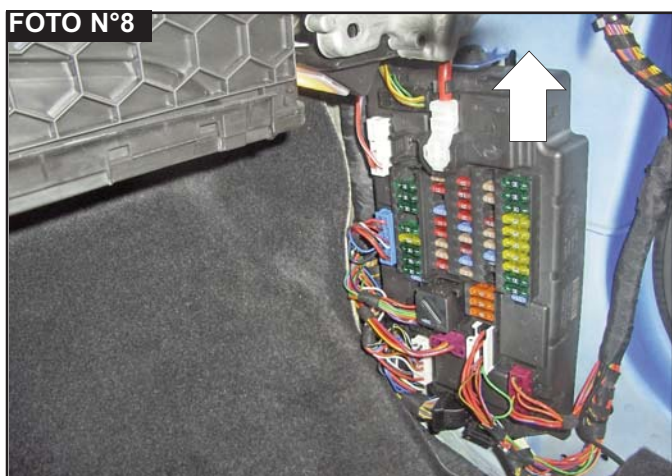
1. Installare la staffa sul filetto predisposto sul duomo ammortizzatore lato
2. Inserire il pulsante cofano nell'apposita sede sulla staffa. (foto 5)
3. Connettere il cablaggio precedentemente installato al pulsante.



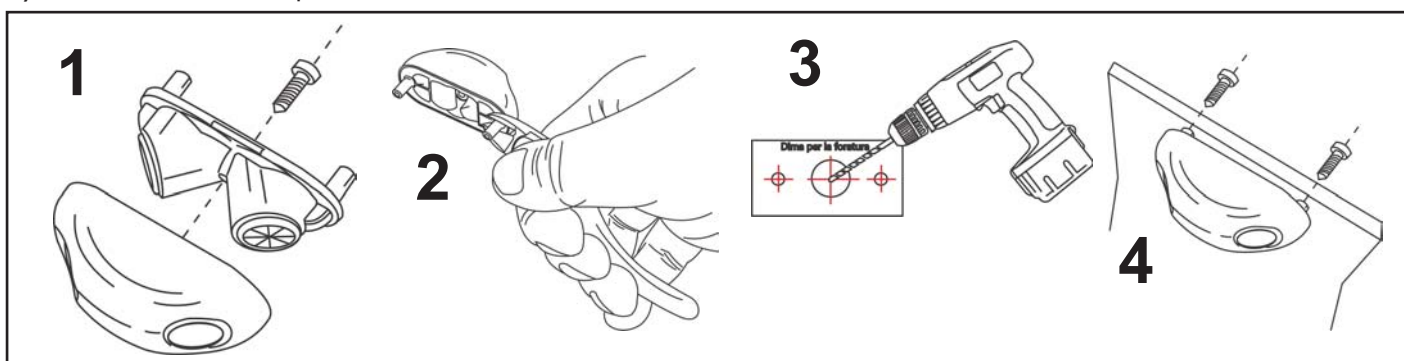
8. POSIZIONAMENTO E COLLEGAMENTO DEL MODULO US GMX3

Fissare con il velcro fornito nel kit il modulo GMX3 sulla carrozzeria sopra la J/B. **(foto 8)**

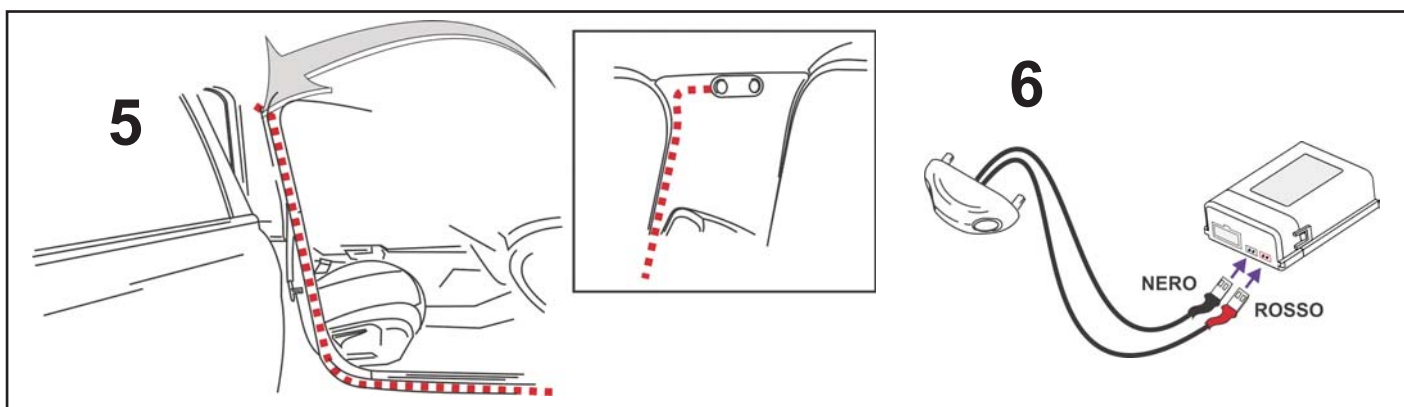
Installare il modulo capsule sul montante centrale lato passeggero scegliendo l'ideale copertura a seconda del colore degli interni vettura. **(foto 9)**



- 1) Fissare la copertura capsule tramite la vite in dotazione.
- 2) Tagliare con un tronchesino i supporti prestole.
- 3) Individuare la posizione sul montante e attaccare la dima adesiva, forare come rappresentato sulla stessa.
- 4) Bloccare il modulo capsule al montante tramite le due viti e rondelle in dotazione.



- 5) Stendere i cavi capsule sotto al montante centrale avendo cura di fissarli in modo che non intralcino il movimento delle cinture di sicurezza e l'eventuale apertura del cuscino airbag laterale.
- 6) Collegare i cavi ROSSO e NERO delle capsule al modulo GMX3 seguendo i colori dei connettori.



9. POSIZIONAMENTO E COLLEGAMENTO DEL LED

Installazione sullo strumento contagiri:

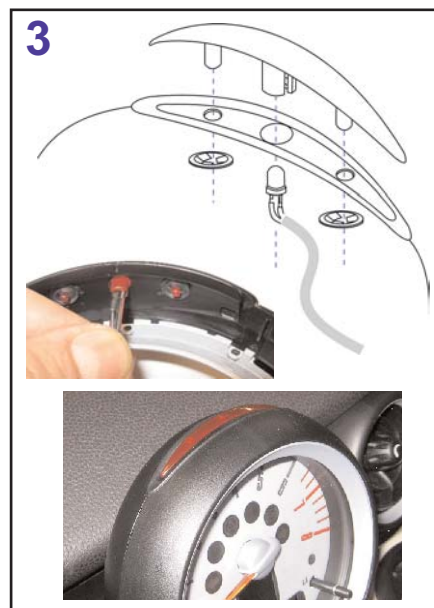
Smontare lo strumento contagiri, aprirlo e togliere l'elettronica.

1 Attaccare la dima adesiva sulla parte superiore dello strumento posizionandola all'interno della cava predisposta

2 Forare il guscio dello strumento dove e come segnato nella dima.

3 Posizionare lo specchietto LED nelle sedi precedentemente realizzate e fissarlo tramite le prestole sui due perni plastici, inserire il led nel supporto predisposto e riassemblare lo strumento facendo attenzione a far passare il cavo led in un punto del circuito dove non venga schiacciato.

FOTO N°10

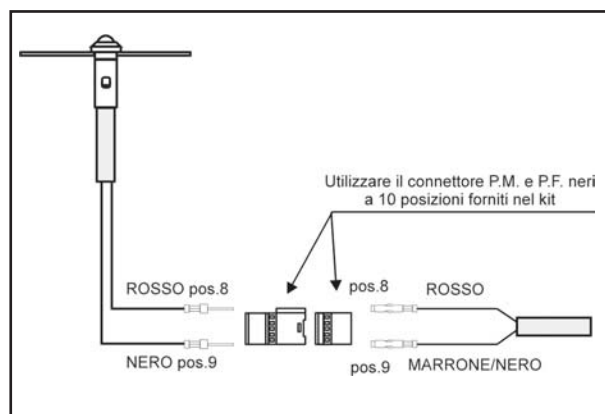


Installazione sul tunnel centrale:

Forare con una punta da 6 mm. il tunnel centrale nei pressi dell'accendisigari, come raffigurato nella FOTO 11, ed inserire il LED.

Collegare attraverso il connettore nero a 10 posizioni fornito nel kit il filo ROSSO del LED al filo ROSSO del cablaggio e il filo NERO del LED al filo MARRONE/NERO del cablaggio, infilandoli rispettivamente nelle posizioni 8 e 9 come indicato nel disegno.

FOTO N°11



10. COLLAUDO

NOTA:

Per quanto riguarda il funzionamento del radiocomando e ai tempi d'intervento riferirsi al manuale uso e manutenzione della vettura, sezione comandi "Impianto d'allarme".

- 1) Inserire l'allarme tramite tasto LOCK del radiocomando.
 - 2) Verificare l'accensione della spia led e degli indicatori di direzione.
 - 3) Attendere circa 80 secondi e procedere lentamente al sollevamento della vettura attraverso il martinetto in dotazione alla stessa verificando che il sistema vada in allarme. Disinserire tramite il tasto UNLOCK del radiocomando.
 - 4) Abbassare un finestrino anteriore della vettura. Inserire l'allarme e attendere circa 20 secondi. Introdurre un braccio muovendolo orizzontalmente dal dietro verso avanti e verificare l'avvenuto allarme. Disinserire tramite il tasto UNLOCK del radiocomando.
- N.B. Qualora necessario, è possibile effettuare un adeguamento della sensibilità seguendo la tabella riportata nel paragrafo ADEGUAMENTO SENSIBILITA' ULTRASUONI**
- 5) Inserire l'allarme e attendere circa 10 secondi. Aprire la porta guida tramite la chiave meccanica e verificare l'avvenuto allarme. Disinserire tramite il tasto UNLOCK del radiocomando.
 - 6) Inserire l'allarme con il vetro aperto lato guida e disinserendo la protezione ultrasuoni tramite la doppia pressione del tasto LOCK del trasmettitore, attendere circa 10 secondi. Aprire il cofano tramite la leva interna abitacolo e verificare l'avvenuto allarme. Disinserire tramite il tasto UNLOCK del radiocomando

11. ADEGUAMENTO SENSIBILITA' ULTRASUONI

Collegando o scollegando dei fili da NEGATIVO è possibile eseguire dei diversi settaggi sensibilità ultrasuoni. Il cablaggio è già realizzato per proteggere l'abitacolo vettura in questione, modificare la sensibilità solo quando veramente necessario.

SENSIBILITA'	Filo ROSA	Filo BIANCO	Filo GRIGIO
-4	GND	GND	GND
-3	GND	GND	---
-2	GND	---	GND
-1	GND	---	---
0 default	---	---	---
+1	---	---	GND
+2	---	GND	---
+3	---	GND	GND

INFORMAZIONI PER IL CLIENTE

Avvertenze generali:

Il sensore integrato nel montante porta non deve essere coperto. Non attivare l'impianto antifurto con protezione dell'abitacolo se a bordo della vettura si trovano delle persone, degli animali o oggetti mobili (vedere "Attivazione dell'impianto antifurto senza protezione dell'abitacolo").

L'impianto antifurto è stato sviluppato per evitare il furto di componenti all'interno dell'abitacolo.

La protezione contro la sottrazione di oggetti liberi (ad es. a finestrino aperto) non può essere garantita tutti i casi.

La durata della batteria integrata dell'allarme di emergenza è al massimo di 10 anni.

Dopo aver attivato il sistema, l'allarme scatta nei seguenti casi:

- All'apertura di una porta, del cofano posteriore o del cofano motore senza una chiave o un telecomando validi
- In caso di rilevamento di movimenti all'interno della vettura da parte di un sensore abitacolo
- In caso di distacco della batteria della vettura o dell'allarme di emergenza
- In caso di sollevamento della vettura

Attivazione dell'impianto antifurto:

- Premendo una volta il tasto di bloccaggio (1) del radiotelecomando

Attivazione dell'impianto antifurto senza protezione abitacolo:

- Premendo due volte il tasto di bloccaggio (1) del radiotelecomando

Per riattivare la protezione dell'abitacolo è necessario disattivare l'impianto antifurto e, quindi, riattivarlo premendo una volta il tasto di sbloccaggio (1)

Disattivazione dell'impianto antifurto:

- Premendo una volta il tasto di sbloccaggio (2) del radiotelecomando

Dopo aver azionato l'impianto antifurto, l'impianto di segnalazione lampeggiante può essere disattivato per mezzo del pulsante dei lampeggiatori di emergenza nell'abitacolo, altrimenti si spegneranno automaticamente dopo 5 minuti dal termine dell'allarme acustico.

Emergenza:

Qualora il radiotelecomando non funzionasse, è possibile disinserire l'impianto antifurto accendendo il quadro strumenti della vettura con la chiave del veicolo.



**COMPANY WITH QUALITY SYSTEM
CERTIFIED BY DNV
= UNI EN ISO 9001:2008 =**

**COMPANY WITH QUALITY SYSTEM
CERTIFIED BY DNV
= ISO/TS16949:2009 =**

**COMPANY WITH QUALITY SYSTEM
CERTIFIED BY CSQ
= UNI EN ISO 14001:2004 =**

Meta System S.p.A. - Cap.Soc. 18.000.000,00 € i.v. - N° Reg. Impr. - Partita I.V.A. e Codice Fiscale 00271730350 - N° R.E.A. 120639

Sede Legale - Head Office: Via T. Galimberti, 5 - 42124 Reggio Emilia (Italy) - Telefax +39 0522 364150 - Tel. +39 0522 364111
E-mail: info@metasystem.it - Soggetta a direzione e coordinamento della società SHENZHEN DEREN ELECTRONIC CO., LTD. - Web: www.metasystem.it